
Il Sud fra crisi e opportunità

Emanuele Felice

Università "G. D'Annunzio" Chieti-Pescara

"Dal Sud al Nord. Un'Europa aperta al mediterraneo"
Caserta, 12 novembre 2016

I divari regionali nel reddito dall'Unità ad oggi, per macro-aree (Pil pro capite, Italia = 100)

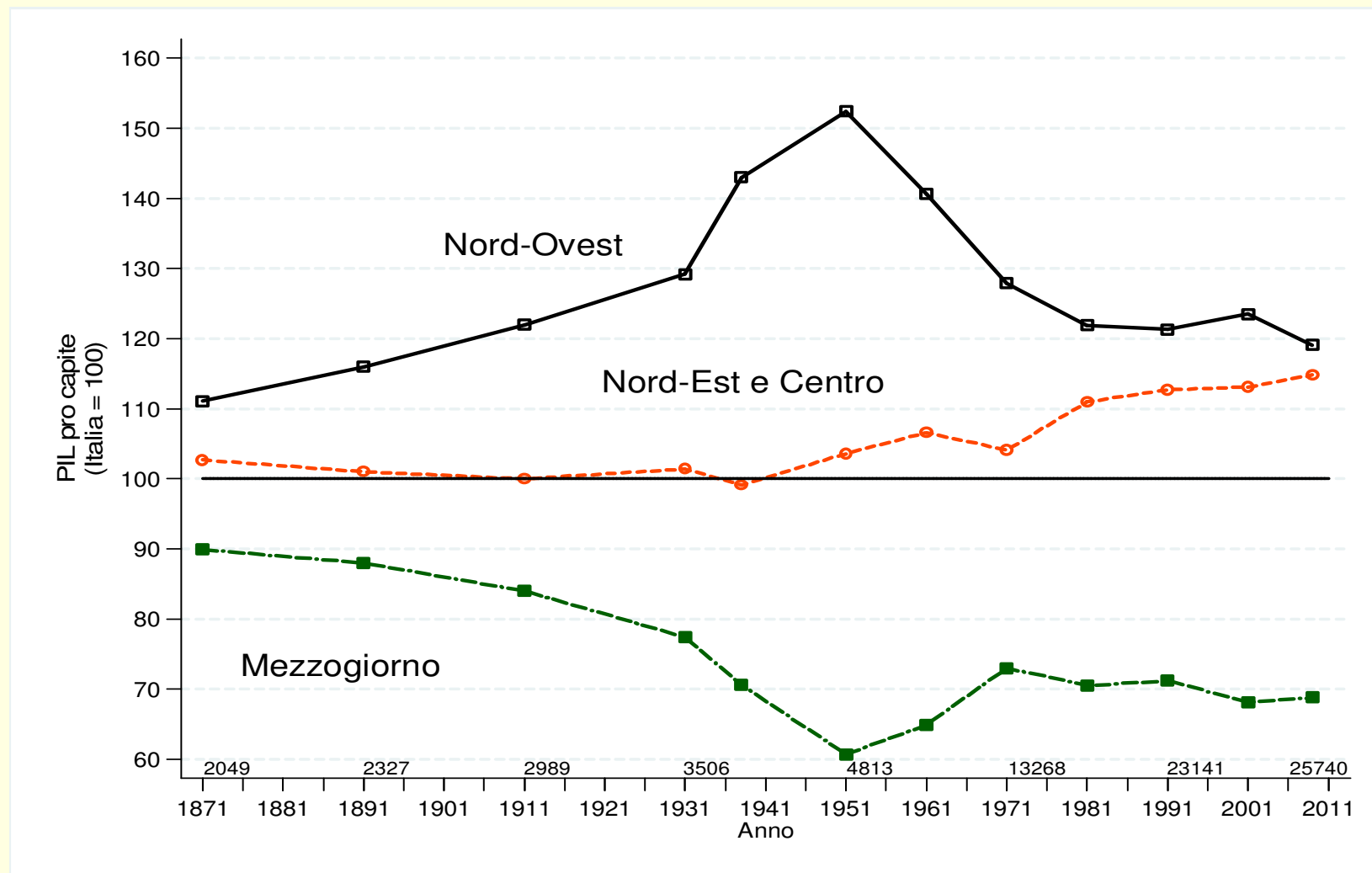


Tabella 1. Il reddito per abitante delle regioni italiane, 1871-2011 (Italia =1)

	1871	1891	1911	1938	1951	1961	1971	1981	1991	2001	2011
Piemonte	1,07	1,07	1,16	1,38	1,47	1,31	1,24	1,19	1,14	1,15	1,09
Val d' Aosta	0,80	1,06	1,29	1,44	1,58	1,68	1,44	1,40	1,42	1,24	1,36
Liguria	1,38	1,39	1,57	1,67	1,62	1,25	1,04	1,01	1,06	1,09	1,06
Lombardia	1,14	1,14	1,18	1,38	1,53	1,45	1,36	1,30	1,32	1,30	1,29
Trentino-Alto Adige	0,69	0,78	0,78	0,94	1,06	1,01	1,07	1,27	1,30	1,30	1,29
Veneto	1,06	0,81	0,88	0,83	0,98	0,97	0,98	1,09	1,12	1,13	1,15
Friuli-Venezia Giulia	1,25	1,22	1,28	1,23	1,11	0,91	0,95	0,97	1,04	1,12	1,13
Emilia-Romagna	0,96	1,06	1,09	1,04	1,12	1,17	1,14	1,30	1,22	1,23	1,22
Toscana	1,06	1,03	0,98	1,01	1,05	1,05	1,08	1,11	1,05	1,09	1,09
Marche	0,83	0,88	0,82	0,78	0,86	0,87	0,88	1,00	0,95	0,99	1,02
Umbria	0,99	1,06	0,92	0,95	0,90	0,93	0,93	1,01	0,96	0,96	0,92
Lazio	1,34	1,37	1,33	1,19	1,07	1,11	1,10	1,06	1,14	1,13	1,13
Abruzzo	0,80	0,68	0,70	0,57	0,58	0,72	0,79	0,85	0,90	0,85	0,85
Molise	0,80	0,67	0,68	0,59	0,58	0,67	0,66	0,76	0,78	0,80	0,78
Campania	1,09	0,99	0,96	0,81	0,69	0,72	0,70	0,65	0,66	0,65	0,64
Puglia	0,89	1,04	0,87	0,72	0,65	0,71	0,71	0,67	0,68	0,67	0,68
Basilicata	0,67	0,75	0,74	0,57	0,47	0,64	0,73	0,69	0,67	0,73	0,71
Calabria	0,69	0,68	0,71	0,49	0,47	0,59	0,66	0,62	0,62	0,64	0,65
Sicilia	0,95	0,95	0,87	0,72	0,58	0,61	0,69	0,72	0,72	0,66	0,66
Sardegna	0,77	0,97	0,93	0,82	0,63	0,75	0,85	0,75	0,77	0,77	0,77
Nord-Ovest	1,14	1,14	1,22	1,42	1,52	1,38	1,29	1,23	1,24	1,24	1,21
Nord-Est e Centro	1,00	0,99	0,98	1,00	1,04	1,04	1,05	1,12	1,12	1,13	1,14
Sud e isole	0,90	0,90	0,85	0,70	0,61	0,68	0,71	0,69	0,70	0,68	0,68
Centro-Nord	1,06	1,06	1,08	1,17	1,23	1,18	1,15	1,16	1,17	1,17	1,17

Tabella 2. La quota delle regioni italiane nel Pil nazionale, 1871-2011 (%)

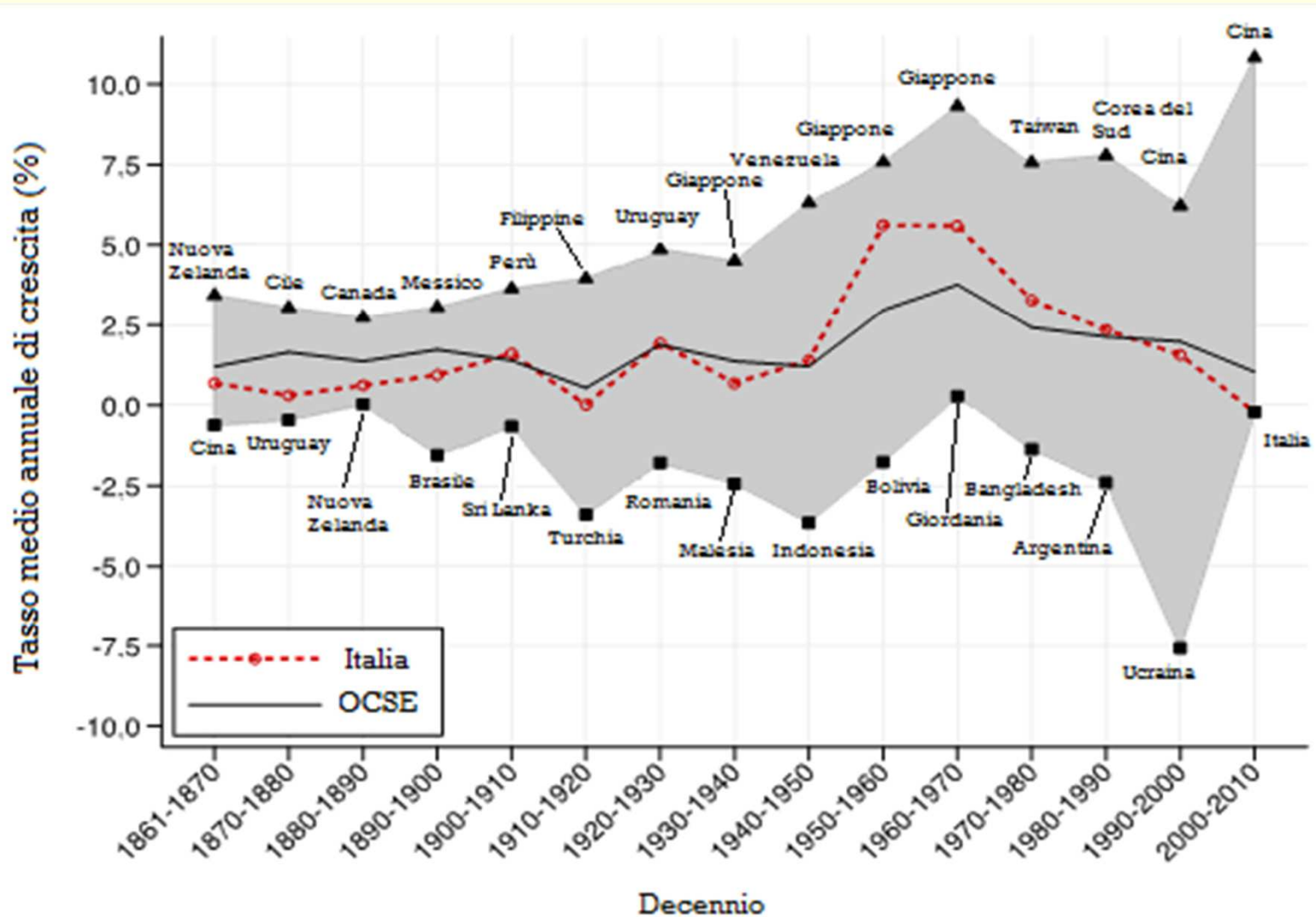
	1871	1891	1901	1911	1921	1931	1938	1951	1961	1971	1981	1991	2001	2011
Piemonte	10,8	10,7	11,6	10,8	11,1	10,4	11,3	11,1	10,4	10,2	9,4	8,6	8,5	8,0
Liguria	4,2	4,4	4,8	5,3	4,9	5,8	5,9	5,4	4,4	3,6	3,3	3,1	3,0	2,8
Lombardia	14,3	14,5	15,8	15,9	16,6	16,8	19,0	21,1	21,4	21,6	20,4	20,7	20,7	21,1
Veneto	8,3	6,3	6,4	7,2	6,7	6,1	6,9	8,0	7,4	7,5	8,4	8,7	9,1	9,4
Emilia-Romagna	7,5	8,1	7,7	8,4	8,7	8,7	8,1	8,4	8,5	8,2	9,2	8,5	8,7	8,9
Toscana	8,0	7,7	6,9	7,2	7,5	7,6	7,1	7,1	6,9	7,0	7,1	6,6	6,8	6,7
Lazio	5,7	6,4	6,6	6,6	7,1	8,3	7,5	7,7	8,9	9,8	9,5	10,5	10,2	10,7
Campania	9,9	8,7	8,2	8,1	7,4	7,0	7,1	6,3	6,7	6,5	6,3	6,5	6,5	6,1
Puglia	4,6	5,9	5,6	5,3	5,6	5,2	4,5	4,4	4,7	4,6	4,5	4,7	4,6	4,6
Calabria	3,0	2,8	2,7	2,8	2,4	2,3	2,0	2,0	2,3	2,3	2,2	2,2	2,2	2,2
Sicilia	8,9	9,8	9,4	8,9	7,7	7,9	6,7	5,4	5,7	5,8	6,2	6,2	5,7	5,5
Sardegna	1,8	2,3	2,2	2,2	2,1	2,0	2,0	1,7	2,1	2,3	2,1	2,2	2,2	2,1
Nord-Ovest	29,6	29,9	32,5	32,3	33,0	33,4	36,4	37,9	36,5	35,7	33,3	32,7	32,5	32,2
North-Est e Centro	37,4	36,5	35,5	36,9	38,3	39,1	38,4	39,6	39,2	40,0	42,4	42,3	43,3	44,3
Sud e isole	33,0	33,6	31,9	30,9	28,7	27,5	25,1	22,4	24,4	24,3	24,2	25,0	24,2	23,5
Centro-Nord	67,0	66,4	68,1	69,1	71,3	72,5	74,9	77,6	75,6	75,7	75,8	75,0	75,8	76,5

Che cosa è stato fatto ?

- 1) Istituzioni uniformi
 - Età liberale – fascismo
 - *Scarso esito*
- 2) Legislazione speciale
 - Dalla tarda età liberale alla Repubblica
 - *Un successo a metà*
- 3) Entità superiori (Europa) e inferiori (regioni)
 - Dagli anni 1970 a oggi
 - *Un fallimento*

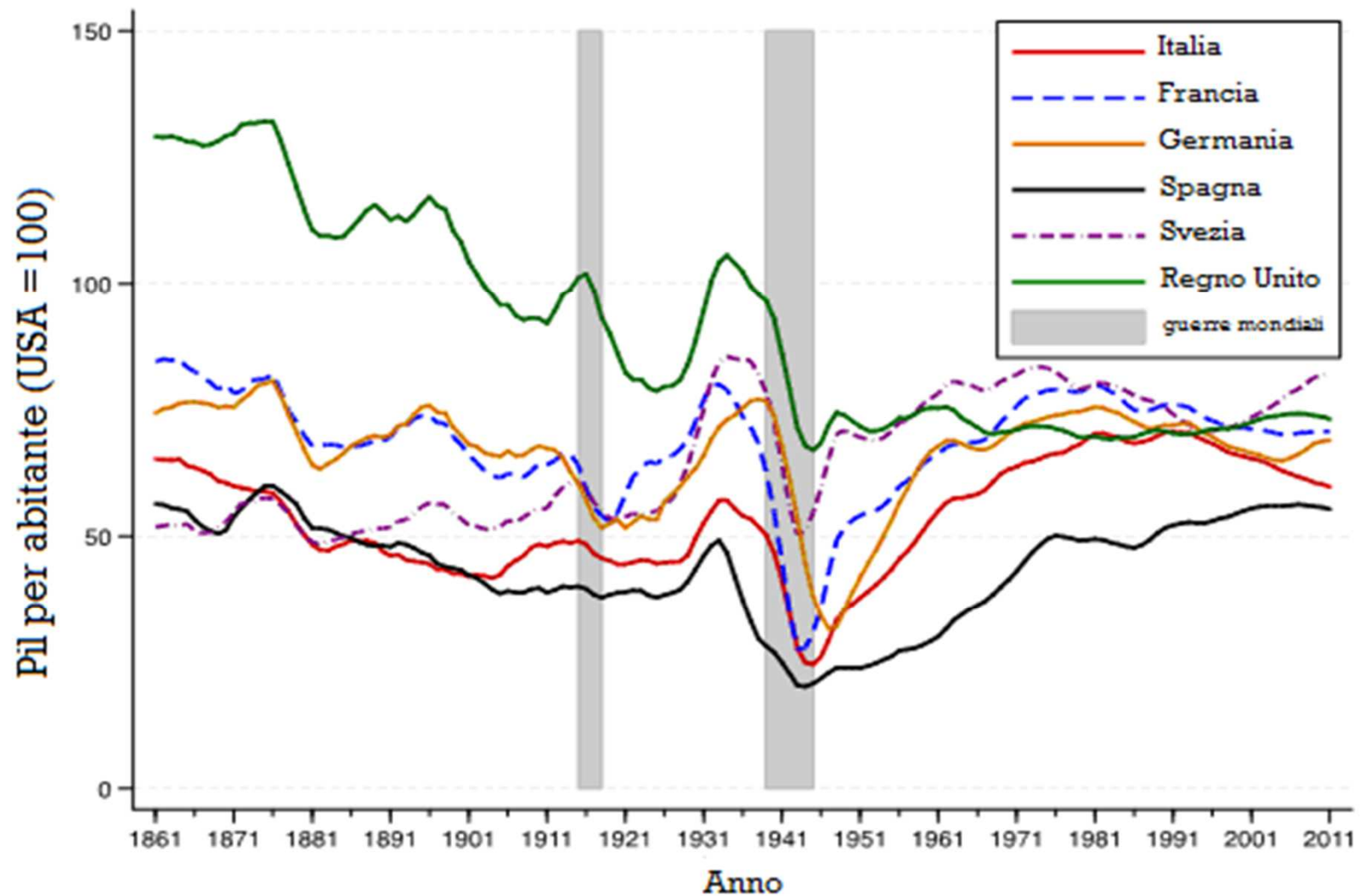
... e l'Italia?

La crescita del Pil italiano nei confronti internazionali (1861-2011)



... e l'Italia?

Il Pil per abitante di alcuni paesi europei a parità di potere d'acquisto, 1861-2011 (USA = 100)



Indice di sviluppo umano per l'Italia e le sue macro-aree e confronti internazionali (1871-2007)

	1871	1891	1911	1931	1938	1951	1961	1971	1981	1991	2001	2007
Italia	0,282	0,360	0,442	0,546	0,582	0,631	0,709	0,778	0,817	0,850	0,883	0,899
<i>Nord-Ovest</i>	<i>0,359</i>	<i>0,439</i>	<i>0,498</i>	<i>0,578</i>	<i>0,623</i>	<i>0,672</i>	<i>0,734</i>	<i>0,793</i>	<i>0,827</i>	<i>0,854</i>	<i>0,889</i>	<i>0,904</i>
<i>Nec</i>	<i>0,285</i>	<i>0,385</i>	<i>0,480</i>	<i>0,567</i>	<i>0,606</i>	<i>0,648</i>	<i>0,720</i>	<i>0,790</i>	<i>0,829</i>	<i>0,863</i>	<i>0,898</i>	<i>0,913</i>
<i>Mezzogiorno</i>	<i>0,226</i>	<i>0,286</i>	<i>0,370</i>	<i>0,490</i>	<i>0,533</i>	<i>0,574</i>	<i>0,671</i>	<i>0,749</i>	<i>0,794</i>	<i>0,831</i>	<i>0,862</i>	<i>0,877</i>
Regno Unito	0,449	0,514	0,605	0,641	0,664	0,730	0,770	0,797	0,820	0,853	0,906	0,923
Francia	0,405	0,491	0,552	0,605	0,637	0,684	0,757	0,789	0,838	0,878	0,917	0,939
Germania	0,432	0,499	0,576	0,628	0,673	0,672	0,736	0,785	0,824	0,853	0,900	0,913
Spagna	0,246	0,302	0,376	0,489	0,490	0,565	0,659	0,755	0,804	0,852	0,897	0,922
Portogallo	0,224	0,285	0,313	0,350	0,398	0,469	0,561	0,654	0,725	0,794	0,867	0,878
Grecia	0,248	0,301	0,351	0,459	0,527	0,553	0,634	0,730	0,787	0,823	0,849	0,907

La questione meridionale oggi

- 1) Modernizzazione passiva
 - Il Sud è comunque cresciuto, anche se il divario è rimasto e si è ampliato
- 2) Qualità delle istituzioni peggiore al Sud
 - Costi più elevati, ma servizi minori
 - Il Sud ha bisogno di buon governo e di istituzioni inclusive
- 3) In termini istituzionali i confini geografici sono cambiati
 - Il Mezzogiorno include ormai anche Roma
 - Ma ci sono differenziazioni all'interno del Sud

Che cosa fare ?

- Opportunità di contesto
 - L' unica è di tipo geo-strategico (... se pure)
- Ma per coglierla:
 - Modifica delle regole nazionali
 - Modifica dell' assetto locale (socio-istituzionale)
- Nell'attuale assetto le forze della globalizzazione sono forse, tutto sommato, contro il Mezzogiorno
 - Emigrazione (diversa che in passato: ha superato un punto critico)

... grazie!!